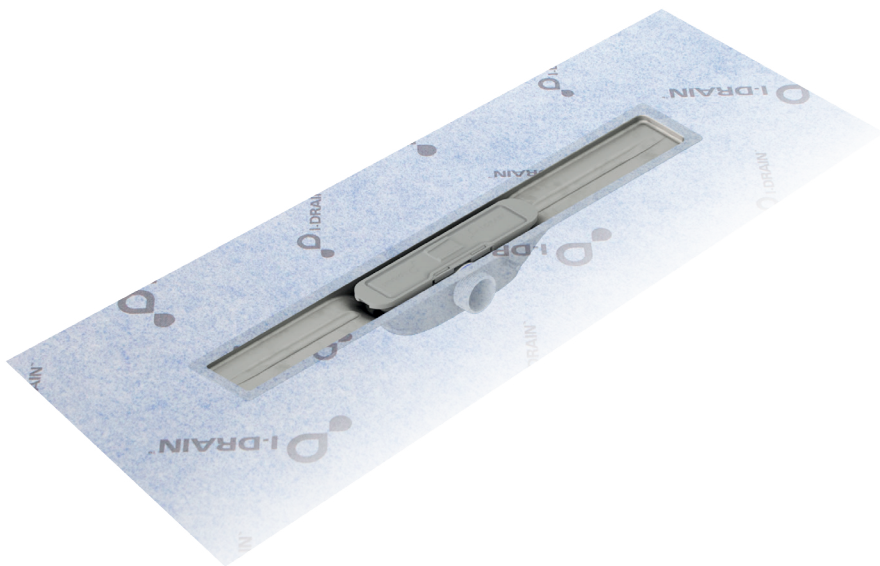


# I-DRAIN® PROLINEAR



Installatievoorschrift  
Installation instructions  
Installationsanleitung  
Notice d'installation

Opgelet / Attention / Attention / Achtung

Controleer de producten voor plaatsing steeds op schade, beschadigde producten mogen NIET ingebouwd worden! / Please check before installation if the products aren't damaged. Never install damaged products. / Contrôler chaque élément avant installation : ne pas installer d'éléments endommagés ! / Bitte kontrollieren Sie das Produkt vor der Installation auf eventuelle Schäden. Beschädigte Produkte dürfen nicht eingebaut werden !

## Opmerkingen / Remarks / Remarques / Bemerkungen

1. Bochten van 90° moeten vermeden worden indien  $\varnothing < 63\text{mm}$ . Bochten van 22.5° en 45° kunnen gebruikt worden wanneer de  $\varnothing > 50\text{mm}$ .

90° bends must be avoided if  $\varnothing < 63\text{mm}$ . Bends between 22.5° and 45° can be used if  $\varnothing > 50\text{mm}$ .

N'utilise pas de coudes à 90° si  $\varnothing < 63\text{mm}$ . Des coudes de 22.5° et 45° peuvent être utilisés si  $\varnothing > 50\text{mm}$ .

Verwenden Sie keine 90° Abwasserrohrbögen wenn der Querschnitt kleiner als DN 63 ist.

Sie können 22,5° oder 45° Bögen verwenden wenn der Querschnitt größer als DN 50 ist.

2. Bij montage steeds rechtstreeks afvoeren naar de hoofdleiding ( $\varnothing 110\text{mm}$ )

The waste must be connected directly and independently into the 110mm stack.

Raccorder directement le siphon au conduit principal de  $\varnothing 110\text{mm}$ .

Die Entwässerung der Rinne muss direkt in die Steigstrangleitung DN 110 eingeleitet werden.

3. De afvoerbuïs moet een val hebben van min. 1% en max. 2.5%.

The waste pipe must have the required fall of min. 1% and max. 2.5%.

Le tuyau d'écoulement doit avoir une pente comprise entre 1% et 2.5%.

Das Abwasserrohr muss mindestens ein Gefälle von 1% haben; es sollte aber nicht mehr als 2,5 % sein.

4. Gebruik steeds flexibele tegellijm NEN EN 12004C2.

Always use a rapid-set, flexible, waterproof tile adhesive (NEN EN 12004C2).

Toujours utiliser une colle à carrelage flexible DN EN 12004C2.

Es muss mindestens Fliesenflexkleber der Güte DIN EN 12004 C 2 verwendet werden.

5. Indien een warmtebron gebruikt wordt, moet deze minstens 25cm van de drain zitten.

If underfloor heating is being installed do not install the heating pipes within 25cm of the drain.

En cas de chauffage par le sol, les tuyaux de celui-ci doivent être écartés latéralement d'au moins 25cm du drain.

Wenn eine Fussbodenheizung eingebaut wird, sollte der Abstand zur Rinne mindestens 25 cm betragen.

6. De drain mag nooit onder de muur geplaatst worden.

The drain can never be installed under a wall.

Ne jamais installer le drain sous le mur.

Die Rinne darf nie unter einer Mauer installiert werden.

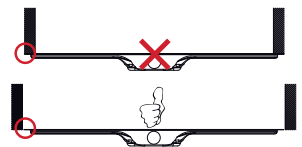
Es muss gewährleistet sein, das man denn Rost abnehmen kann.

7. De waterdichtingsmatten moeten elkaar minstens 6cm overlappen

The waterproofing mats need a minimum overlap of 6cm

Les tapis imperméables ont besoin d'un chevauchement minimum de 6cm

Die Dichtungsvliese benötigen eine Mindest-Überschneidung von 6cm



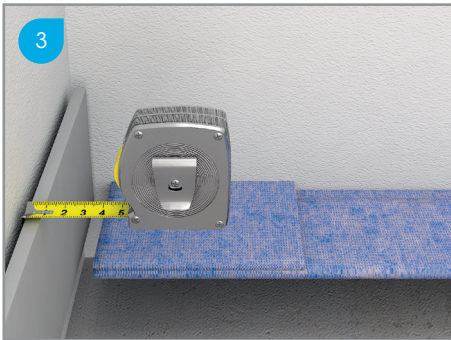
\* Meten van de tegeldikte; minimale tegeldikte voor een ideale inbouw = 8mm. Indien de tegeldikte < 8mm: drain van de achterwand plaatsen of een grotere afwerkvoeg toepassen / \* Measurement of the tile thickness. The minimal tile thickness for an ideal installation = 8mm. If the tile thickness < 8mm you must install the drain away from the wall or use a bigger finishing joint / \* Mesurer l'épaisseur du carrelage. Pour poser le drain contre le mur le carrelage doit faire au minimum 8mm d'épaisseur. Pour du carrelage moins épais le siphon devra être décalé par rapport au mur. / Fliesenstärke messen. Die Fliesenstärke sollte mindestens 8 mm betragen. Wenn die Fliesenstärke weniger als 8 mm beträgt, muss die Rinne etwas von der Wand weggerückt werden, und eine breitere Fuge ausgeführt werden.



Inhoud verpakking. **Rooster incl accessoires apart te kopen.** / Content packaging. **Grating incl. accessories must be purchased separately.** / Contenu emballage. **Grille including accessories to be purchased separately.** / Lieferumfang. **Gitter inklusive Zubehör separat erhältlich.**



Het buitenschroefdeel op het binnenschroefdeel schroeven / Screw the outer screw part on the inner screw part / Visser la sortie sur le filetage prévu a cet effet / Den aussenliegenden Schraubstutzen fest auf den innenliegenden aufdrehen



Meten van de tegeldikte\* / Measurement of the tile thickness\* / Mesurer l'épaisseur du carrelage\* / Die Fliesenstärke messen\*

## SANITÄRWERKE GmbH

Hans-Frank-Str.10  
78120 Furtwangen  
Deutschland

Fon +49(0)7723 929165  
Fax +49(0)7723 929166  
info@sanitaerwerke.de  
www.sanitaerwerke.de



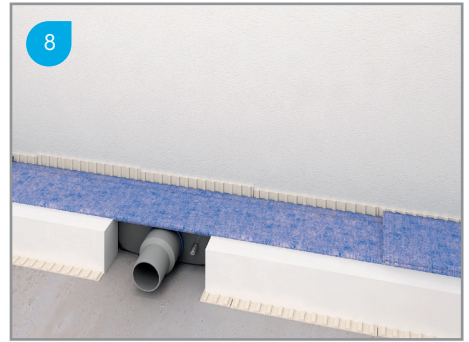
Tegellijm (EN12004C2) uitstroken/Spread of the tile adhesive (EN 12004 C2)/Appliquer de la colle à carrelage (EN 12004 C2)/Flexkleber EN 12004 C2 aufziehen



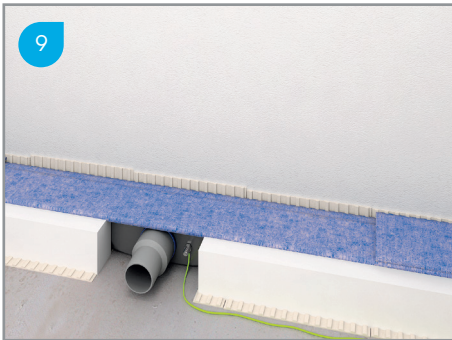
Installatieblok waterpas stellen / Horizontal positioning of the polystyrene installation block / Positionnement horizontal du bloc d'installation / Den Polystor Installationsblock waagrecht ausrichten



7  
 Installatieblok versnijden ter hoogte van de uitlaat /  
 Cut out the part for the waste in the installation block /  
 Coupez le centre du bloc d'installation pour permettre  
 le passage de l'évacuation / Schneiden Sie das Stück  
 für den Anschlussstutzen und die erdungsschraube aus  
 dem Installationsblock heraus.



8  
 Plaats de drain op de installatieblok / Positioning of the  
 drain in the installation block / Positionnement du drain  
 dans le bloc d'installation / Positionierung der Rinne im  
 Installationsblock



9  
 Drain aarden / Connection of the earth wire to the drain  
 / Raccorder le drain à la terre / Die Rinne gegebenen-  
 falls an das Erdungskabel anschliessen.



10  
 Schuifmof plaatsen / Install waste connector / Installer  
 le manchon de raccordement / Rohr mit Muffe auf-  
 stecken.

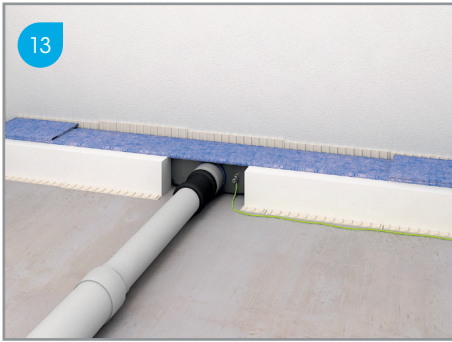


11  
 Afvoerbuis Ø40mm aansluiten / Connect Ø40mm waste  
 pipe / Mettre le tuyau d'écoulement Ø40mm / Abwas-  
 serrohr DN 40 aufstecken

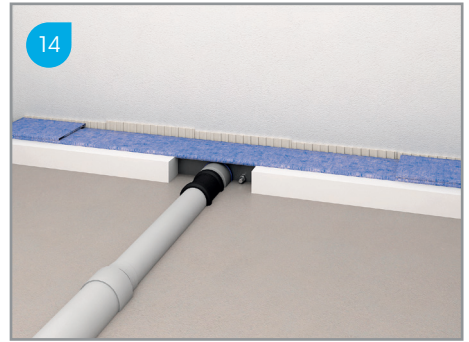


12  
 Verbredening van Ø40mm naar Ø50mm na maximaal  
 1m of vóór een bocht / Increase the waste pipe from  
 Ø40mm to Ø50mm after 1m (max.) or before a bend /  
 Augmenter le diamètre de l'écoulement en passant de  
 40 à 50mm après 1m (max.) ou avant l'utilisation d'un  
 coude / Erweiterung von DN 40 auf DN 50 spätestens  
 vor dem ersten Winkel, oder bevor 1 m Ablaufrohrlänge  
 erreicht ist.





Afvoerbuis Ø50mm aansluiten en drain afvoer testen. / Connect Ø50mm waste pipe and test the drain. / Mettre le tuyau d'écoulement Ø50mm et tester le drain. / Abwasserrohr DN 50 aufstecken und teste den Abfluss.



Specievloer aanbrengen afhellend (1 - 2%) naar de drain toe / Apply the screed with a fall (1 - 2%) towards the drain / Faire la chape avec une pente (1 - 2%) en direction du drain / Estrich mit Gefälle von 1% - 2% zur Rinne einbauen



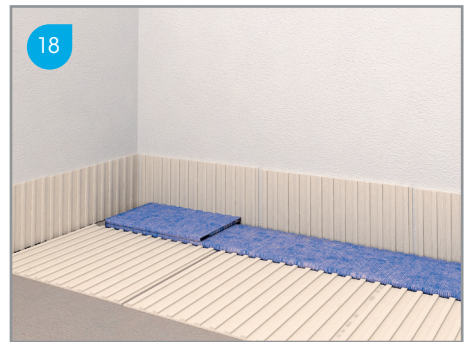
Specievloer aanbrengen afhellend (1 - 2%) naar de drain toe / Apply the screed with a fall (1 - 2%) towards the drain / Faire la chape avec une pente (1 - 2%) en direction du drain / Der Estrich sollte auf der 2 cm breiten Vorderkante des Blocks abgezogen werden.



Uitsnijden van het hoekdeel in de waterdichtingsmat / Cutting out the corner part in the waterproofing mat / Découper le tapis imperméable au niveau des coins / Das Eck aus dem Dichtungsvlies ausschneiden



Uitsnijden van het hoekdeel in de waterdichtingsmat / Cutting out the corner part in the waterproofing mat / Découper le tapis imperméable au niveau des coins / Das Eck aus dem Dichtungsvlies ausschneiden



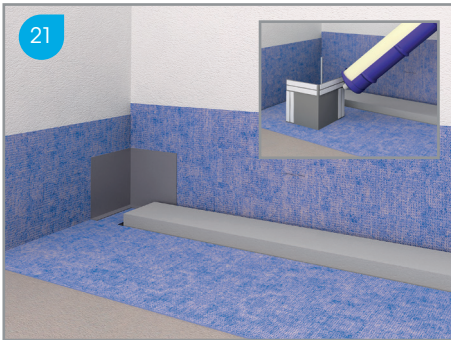
Tegellijm (EN12004C2) uitstreken: 20cm rondom de drain / Spread of the tile adhesive (EN 12004 C2): 20cm around the drain / Appliquer de la colle à carrelage (EN 12004 C2): 20 cm autour du drain / Um die Rinne im Bereich des Dichtungsvlies, 20cm Flexkleber EN 12004 C2 aufziehen



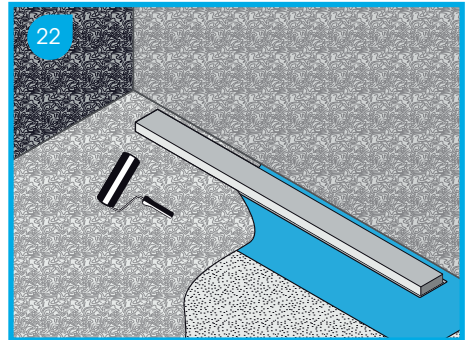
19 De mat openvouwen, verkleven tegen muur en vloer. Aanrollen voor een goede hechting / Unfold the waterproofing mat and glue it to floor and wall. After that roll it on for a good adhesion / Déplier le tapis imperméable et coller le sur le sol et les murs. Parfaire le collage à l'aide d'un rouleau / Das Dichtungsvlies ausklappen und mit einer Walze fest an den Kleber andrücken



20 Montagelijm aanbrengen in de hoek / Apply multipurpose adhesive in the corners / Appliquer 'colle mastic' dans les coins / Montagekleber in die geschnittenen Ecken einspritzen



21 Hoekstuk plaatsen (links en rechts) / Positioning of the plastic profile (left and right) / Positionnement de la cornière en plastique (gauche et droite) / Die Innenecken aus Kunststoff eventuell zuschneiden und fest in die Ecken eindrücken



22 Alternatief: u kan gebruik maken van liquide dichting in plaats van waterdichtingsmat / Alternative: you can use liquid sealing instead of waterproofing mat / Alternatif: on peut utiliser une étanchéité liquide au lieu du tapis imperméable / Alternative: Wenn Sie das wünschen, können Sie Flüssigabdichtung brauchen statt Dichtungsvlies

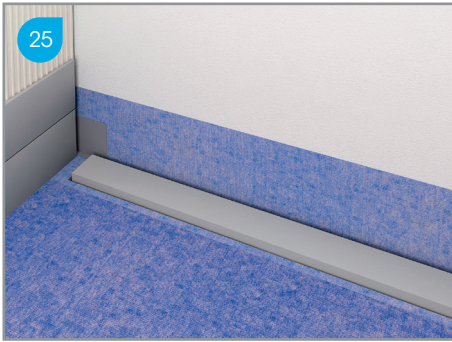


23 Tegelijm (EN12004C2) uitstreken / Spread of the tile adhesive (EN 12004 C2) / Appliquer de la colle à carrelage (EN 12004 C2) / Auf der Duschkfläche und im Randbereich Flexkleber EN 12004 C2 aufziehen

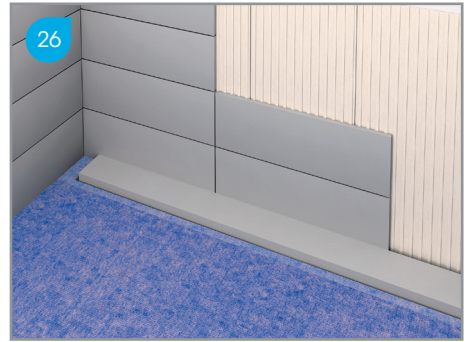


24 Waterdichtingsmat plaatsen en aanrollen voor een goede hechting / Installation of the waterproof mat, roll it on for a good adhesion / Installation du tapis imperméable, parfaire le collage à l'aide d'un rouleau / Das Dichtungsvlies mit einer Walze kräftig andrücken

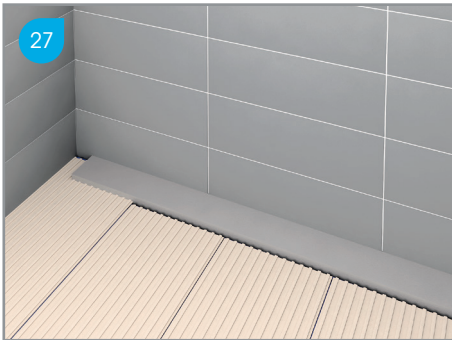




25  
Wandtegels plaatsen / Fixation of the wall tiles /  
Pose du carrelage mural / Wandfliesen mit Flexkleber  
anbringen



26  
Wandtegels plaatsen / Fixation of the wall tiles /  
Pose du carrelage mural / Wandfliesen mit Flexkleber  
anbringen



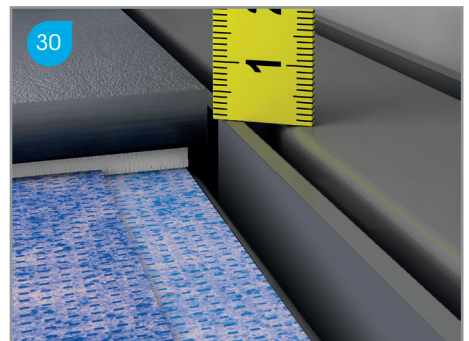
27  
Tegellijm (EN 12004 C2) uitstroken / Spread of the  
tile adhesive (EN 12004 C2) / Appliquer de la colle à  
carrelage (EN 12004 C2) / In der Duschkfläche auf das  
Dichtungsvlies Flexkleber aufziehen



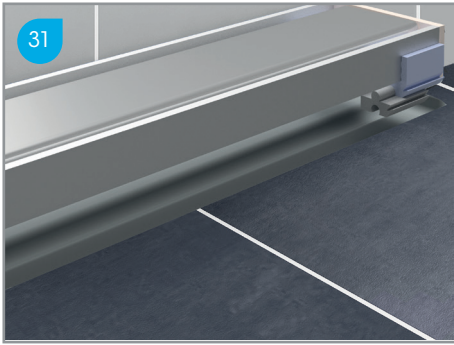
28  
Vloertegels plaatsen / Fixation of the floor tiles / Poser le  
carrelage au sol contre le guide de pose en polystyrène  
/ Bodenfliesen bis an das Styropor Rinnen Innenteil  
ankleben



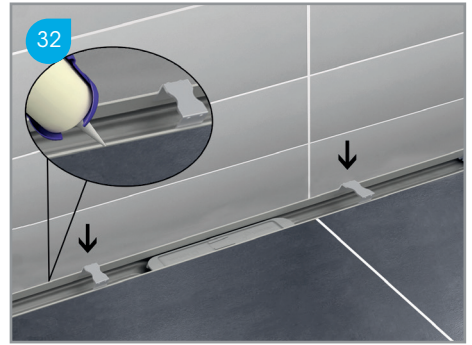
29  
Tegelblok wegnemen / Remove the tile profile / Enlever  
le guide de pose en polystyrène / Styropor Rinnen In-  
nenteil rausnehmen



30  
Bereken het aantal benodigde verhogingsblokjes / Cal-  
culate the required number of rising blocks / Déterminer  
le nombre de blocs de rehausse nécessaire / Berechnen  
Sie das erforderliche Zahl Rosterhöhungsstücke



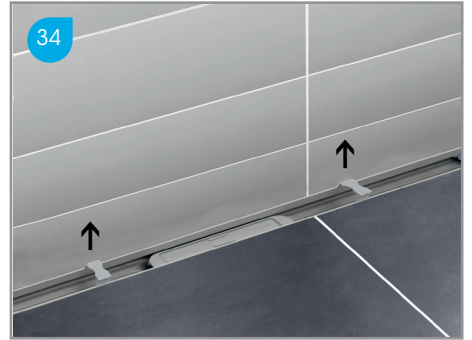
Plaatsen van de verhogingsblokjes / Positioning of the riser blocks / Positionnement des blocs de rehausse / Falls der Rost zu tief ist, verwenden Sie die Erhöhungsstücke bis der Rahmen mit der Fliesenoberkante abschliesst



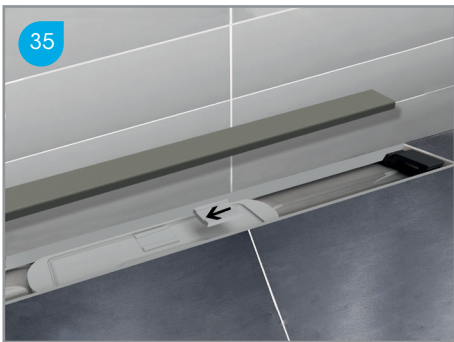
Plaatsen van de positioneringsblokjes / Placement of the positioning blocks / Placement des blocs de positionnement / Falls der Rost zu tief ist, verwenden Sie die Erhöhungsstücke bis der Rahmen mit der Fliesenoberkante abschliesst



Invetten van de o-ringen van de sifon / Grease the sealant rings of the siphon / Graissez les joints d'étanchéité du siphon / Fetten Sie die Dichtungen des Siphon



Verwijderen van de positioneringsblokjes / Removal of the positioning blocks / Enlèvement des blocs de positionnement / Falls der Rost zu tief ist, verwenden Sie die Erhöhungsstücke bis der Rahmen mit der Fliesenoberkante abschliesst



Plaatsen van ondersteuningsblokjes / Placement of the support blocks / Pose de blocs de support / Montieren Sie die Unterstützungsstücke